



**Associazione Sportiva Dilettantistica dell'Assonautica Provinciale di Ancona**

Via G. Mascino, 3/H – 60125 Ancona – cellulare 340.1422005 - E-mail: [info@assonautica.an.it](mailto:info@assonautica.an.it)

C.F. 93107570421 Partita I.V.A. 02280860426

[www.assonautica.an.it](http://www.assonautica.an.it)

XXVIII edizione della

## **CONERISSIMO**

**DOMENICA 19 MAGGIO 2024**

**(RISERVA 26 MAGGIO)**

### **ISTRUZIONI DI REGATA**

**1) Regole:** Valgono le regole di regata World Sailing 2021-2024, le Regole e Regolamento di Stazza ORC International, il bando di regata, le istruzioni di regata e le comunicazioni affisse all'albo dei comunicati, e le comunicazioni via radio sul canale 9 vhf della Direzione dell'evento. All'atto dell'iscrizione sarà consegnato il **numero di partecipazione, che va posizionato a prua sul lato destro.**

**2) Linea di PARTENZA:** sarà costituita dalla congiungente tra la **BANDIERA ARANCIONE** issata Battello del Comitato di Regata e il lato di percorso di una **BOA 3 di colore giallo** La boa potrà essere sostituita da un battello del Comitato di Regata che espone bandiera arancione.

**3) PERCORSO:** Il percorso è previsto lungo la Riviera del Conero tra il Passetto di Ancona e il Monte Conero area "Due Sorelle", come da pianetto allegato al bando ed è così costituito:

**3.1 per ORC e Stazza FIV SPI/GENNAKER, ed eventuali non stazza con SPI/GENNAKER** secondo il seguente schema

#### **PARTENZA – BOA 1 – BOA 2 – BOA 3 - ARRIVO**

DALLA Linea di **Partenza** – ALLA **BOA 1** da lasciare a sinistra (0,5 miglia al largo delle "Due Sorelle" per 70° circa), - ALLA **BOA 2 da lasciare a sinistra** (0,5 miglia al largo della boa 1 per 45° circa) - ALLA **BOA 3 da lasciare a sinistra**, - ALLA linea di **ARRIVO** nella posizione inizialmente occupata dalla barca Giuria, costituita dall'allineamento tra la BANDIERA BLU issata sulla barca Giuria, da lasciare a destra, e una boa gialla da lasciare a sinistra.

**Le BOE 1 – 2 – 3 saranno cilindriche di colore giallo.**

– Il battello del Comitato di Regata della Linea di **PARTENZA** sarà approssimativamente in **posizione 43°38,000' N e 13°32,500' E, 1 nm al largo del "Passetto" in direzione NE.**

– La **BOA 2 (Due Sorelle)** sarà approssimativamente in **posizione 43°33,00' N – 13°38,330' E** . La boa 2 sarà approssimativamente 0,5 nm dalla boa 1 in direzione NE.

– La BOA 3 è l'estremità di sinistra della linea di partenza.

Il passaggio delle boe verrà controllato. Per tale ragione si richiede di passare la boa a non più di 50 metri. Si segnala, sulla linea diretta tra la partenza e la boa 1, la presenza marcata da appositi segnali di un campo di coltivazione mitili antistante la "Torre" di Portonovo, campo da passare stando al lato mare.

**Eventuali barche in stazza FIV-SPI/Gennaker, come detto, seguiranno invece il consueto percorso indicato nel pianetto allegato al bando di regata, come per le barche in stazza ORC.**

**Il non corretto posizionamento delle boe non può costituire motivo per richiesta di riparazione da parte dei concorrenti.**

**I gommoni di servizio saranno riconoscibili per una bandiera gialla.**



Federazione Italiana Vela



## Associazione Sportiva Dilettantistica dell'Assonautica Provinciale di Ancona

Via G. Mascino, 3/H – 60125 Ancona – cellulare 340.1422005 - E-mail: [info@assonautica.an.it](mailto:info@assonautica.an.it)

C.F. 93107570421 Partita I.V.A. 02280860426

[www.assonautica.an.it](http://www.assonautica.an.it)

**3.2 Per le SOLE barche iscritte in classe VELE BIANCHE (sia stazza FIV sia non stazate) il percorso avrà la medesima Linea di PARTENZA delle altre CLASSI secondo il seguente schema**

### **PARTENZA – ARRIVO VELE BIANCHE (V. ISTRUZIONE di regata n. 4.2.)**

Le boe 1 e 2, per la classe Vele Bianche, non sono di percorso.

#### **4) LINEA di ARRIVO**

**4.1 per ORC e Stazza Fiv Spi/Gennaker ed eventuali barche Spi/Gennaker non stazate la Linea di ARRIVO è costituita** dalla congiungente tra la **BANDIERA BLU** issata sulla Battello del Comitato di Regata, da lasciare a destra, e una il lato di percorso della **BOA di ARRIVO di colore giallo**, da lasciare a sinistra. Il Battello del Comitato di Regata è **approssimativamente in posizione 43°37,500' N e 13°32,000' E**,

**4.2** Per le barche iscritte in classe **FIV-VELE BIANCHE** ed eventuali barche Vele bianche non stazate la **Linea di ARRIVO è costituita** dalla congiungente la **BANDIERA BLU issata sul Battello del Comitato di Regata da lasciare a dritta** (gommone identificabile con Bandiera Gialla sopra Bandiera Bianca), e il lato di percorso la **BOA di ARRIVO di colore arancione, da lasciare a sinistra**, che sarà posta approssimativamente in posizione **42°33,800 N - 13°38,110 E** (vedi la voce “percorso”).

La linea di arrivo della Classe Vele Bianche sarà a circa 0,2 miglia oltre l'allineamento fra la boa 1 (Due Sorelle), e le Due Sorelle in direzione Numana.

**4.3** LE BARCHE VB arrivate, sono obbligate a tenersi discoste e non attraversare il campo di regata per non intralciare le barche in regata.

**4.4** In prossimità dell'ARRIVO tutte le barche dovranno comunicare su canale VHF n. 9 il loro numero di iscrizione, per consentire la corretta identificazione e classificazione.

#### **5) BANDIERE di CLASSE, DI AVVISO E SEGNALI IDENTIFICATIVI**

- **Classe ORC** **Guidone ASSONAUTICA**
- **Classe Spi/Gennaker con o senza stazza FIV** **Bandiera GIALLA o “Q” del CIS**
- **Classe Vele Bianche con o senza stazza FIV** **Bandiera BIANCA**

#### **6) PROCEDURE E SEGNALI DI PARTENZA**

**6.1** Saranno effettuate **DUE** procedure di partenza, la prima **SOLO** per **ORC** e la seconda per **Stazza Fiv Spi/Gennaker e Stazza Fiv Vele Bianche, ed eventuali barche senza stazza.**

**6.2** La partenza per **ORC** è prevista alle ore **10,30**.

**6.3** **A seguire**, con successiva procedura, verrà data partenza per tutte le barche stazate **FIV (SPI/GENNAKER E VELE BIANCHE)** e per le eventuali barche non stazate.

**6.4** Le barche Stazza FIV sono obbligate a tenersi lontane dalla linea di partenza durante la procedura di partenza delle barche ORC.

**6.5** Il tempo limite per la partenza è di 10 minuti dopo il segnale di partenza della rispettiva procedura e una barca che parta più tardi di tale limite sarà classificata DNS senza udienza (modifica le RRS 35, 63.1, A4 e A5).

**6.6** Per informare le barche che una prova o una serie di prove inizierà presto, la bandiera arancione



Federazione Italiana Vela



## Associazione Sportiva Dilettantistica dell'Assonautica Provinciale di Ancona

Via G. Mascino, 3/H – 60125 Ancona – cellulare 340.1422005 - E-mail: [info@assonautica.an.it](mailto:info@assonautica.an.it)

C.F. 93107570421 Partita I.V.A. 02280860426

[www.assonautica.an.it](http://www.assonautica.an.it)

delimitante la linea di partenza sarà esposta con un suono almeno **cinque minuti prima** che sia dato il **segnale di avviso** (ciò integra il Segnale di regata – Altri Segnali). Tale bandiera sarà ammainata senza segnali acustici 4 minuti dopo il segnale di partenza valida.

**6.7** Le procedura di partenza saranno effettuate come da RRS 26 con la seguente modifica: il segnale preparatorio potrà solamente essere la bandiera "I" India del CIS o la Bandiera Nera.

### **6.8** SEGNALI DI PARTENZA (PER TUTTE LE BARCHE):

- <b>10 minuti</b>	esposizione bandiera arancione (v. istruzione 6.6)	1 segnale acustico
- <b>5 minuti</b>	esposizione <b>segnale di AVVISO</b>	<b>1 segnale acustico</b>
- <b>4 minuti</b>	esposizione <b>segnale preparatorio</b>	<b>1 segnale acustico</b>
- <b>1 minuto</b>	<b>ammaino segnale preparatorio</b>	<b>1 segnale acustico lungo</b>
<b>0 minuti</b>	<b>PARTENZA ammaino segnale di AVVISO</b>	<b>1 segnale acustico</b>

**6.9** Il CdR si riserva di ripetere via radio i segnali della procedura di partenza. Si precisa che la mancata comunicazione a mezzo radio dei segnali di partenza e il loro non ascolto, non può costituire oggetto di richiesta di riparazione da parte di una barca. Ciò modifica la fo RRS 60.1(b).

**6.10** Una barca che parte più di 10 minuti dopo il proprio segnale di partenza, sarà classificata come DNS senza udienza (Ciò modifica le RRS 35, 63.1, A4 e A5).

**6.11** Se vi sarà qualche imbarcazione partita in anticipo, e cioè si troverà sul lato di percorso o di uno dei suoi prolungamenti durante l'ultimo minuto prima del suo segnale di partenza (RRS 30.1, partenza con bandiera "I"), il CdR alzerà la lettera "X" del CIS appoggiata da un segnale acustico e potrà dare comunicazione degli OCS via Radio. Ciò a modifica della RRS 29.1 "Richiamo Individuale". Si precisa che la mancata comunicazione a mezzo radio di detti numeri e il loro non ascolto, non può costituire oggetto di richiesta di riparazione da parte di una barca. Ciò modifica la RRS 60.1(b).

**6.12** Dopo l'esposizione del segnale di avviso di una classe, le barche non in partenza dovranno tenersi discoste dalla linea di partenza. Le barche potranno avvicinarsi alla linea solo dopo il segnale di partenza della flotta precedente.

## **7) COMUNICAZIONI IN MARE**

Tutte le comunicazioni in mare saranno effettuate sul canale VHF 09. I concorrenti sono tenuti all'ascolto sul canale VHF 09. L'occupazione immotivata del canale potrà, a giudizio del Comitato, essere sanzionata con la squalifica.

## **8) RIDUZIONI E CAMBI DI PERCORSO**

8.1 Per le classi ORC e STAZZA FIV Spi/Gennaker **eventuali riduzioni di percorso potranno essere stabilite alle BOA 1 e BOA 2 del percorso**

8.2 La riduzione sarà comunicata via radio sul canale 9 VHF, con l'esposizione della bandiera "S" e con due segnali acustici.

8.3 La linea di arrivo sarà in questi casi costituita dalla congiungente la imbarcazione del CdR o un battello assistenza che espone la bandiera "S" del CIS sulla bandiera identificativa la classe, da lasciare a destra, e la boa di percorso da lasciare a sinistra (ciò a modifica e integrazione della RRS 32).

## **9) Tempo limite**

Scadrà per tutte le classi alle **ore 16,30**.

## **10) Ritiri:**

Per tutte le imbarcazioni iscritte **è tassativamente richiesto di comunicare il ritiro e la non partenza o via radio sul canale vhf 09 o telefonicamente in segreteria (340/1422005).**



Federazione Italiana Vela



## Associazione Sportiva Dilettantistica dell'Assonautica Provinciale di Ancona

Via G. Mascino, 3/H – 60125 Ancona – cellulare 340.1422005 - E-mail: [info@assonautica.an.it](mailto:info@assonautica.an.it)

C.F. 93107570421 Partita I.V.A. 02280860426

[www.assonautica.an.it](http://www.assonautica.an.it)

### **11) Soccorso sanitario**

Eventuali infortuni vanno comunicati via radio al Comitato specificando l'entità del problema ed il punto nave esatto, in modo che si possano tempestivamente attivare le procedure di soccorso previste dall'organizzazione.

### **12) PROTESTE**

12.1 L'imbarcazione che intende protestare deve comunicare al CdR, dopo il taglio della linea di arrivo o all'atto del ritiro per VHF, contro quale imbarcazione è rivolta la protesta. Ciò a modifica e integrazione della RRS 61.1.

12.2 La barca protestante deve informare l'altra barca alla prima ragionevole occasione. Se la sua *protesta* riguarda un incidente avvenuto nell'area di regata, deve chiamare 'Protesto!' ed esporre in maniera chiaramente visibile una bandiera rossa alla prima ragionevole occasione per ciascuna azione. Non è richiesta l'esposizione della bandiera rossa all'arrivo (ciò modifica la RRS 61.1 (a)).

12.3 Le proteste dovranno essere scritte sugli appositi moduli messi a disposizione dal CO e disponibili in segreteria dell'Associazione, e dovranno essere presentate presso la SR entro 1 ora dopo l'arrivo dell'ultima barca, nell'ultima prova di giornata, o dal segnale del CdR indicante che oggi non si correranno altre regate, quale che sia il termine più tardivo. Ciò modifica la RRS 61.3.

12.4 La protesta andrà accompagnata dal versamento di € 50,00, che saranno restituiti in caso di accoglimento della protesta da parte del CdP. Ciò modifica la RRS 61.2.

12.5 Possibilmente entro 30 minuti dalla scadenza del tempo limite per la presentazione, le proteste saranno pubblicate sull'Albo Ufficiale dei Comunicati per informare gli interessati delle udienze nelle quali sono parti o indicati come testimoni. Le udienze saranno tenute nella sala Giuria, posizionata nella sala dedicata del Circolo.

12.6 Una richiesta di riparazione basata su una decisione del CdP, dovrà essere presentata entro 30 minuti da quando la decisione sia stata pubblicata nell'Albo Ufficiale dei Comunicati. Questo cambia la RRS 62.2.

12.7 Le proteste di stazza devono essere presentate almeno due ore prima del segnale di avviso della prima prova a meno che non riguardino fatti avvenuti successivamente. In caso di proteste di stazza da parte dei concorrenti, il CdP potrà richiedere il versamento di un deposito cauzionale congruo rispetto alle operazioni da compiere e non inferiore a € 500,00 come da Normativa FIV per la Vela d'Altura. Ciò modifica la RRS 61.3.

### **13) PENALITÀ**

La penalità di due giri è sostituita dalla penalità di un giro. Ciò modifica la RRS 44.1.

### **14) Comunicati integrativi:**

Tutti i concorrenti sono tenuti a prendere parte al briefing previsto per il 19 maggio 2024 ore 8:00 presso la sede Assonautica ed a consultare la bacheca del Circolo organizzatore presso la sede Assonautica prima di prendere il mare.



Federazione Italiana Vela



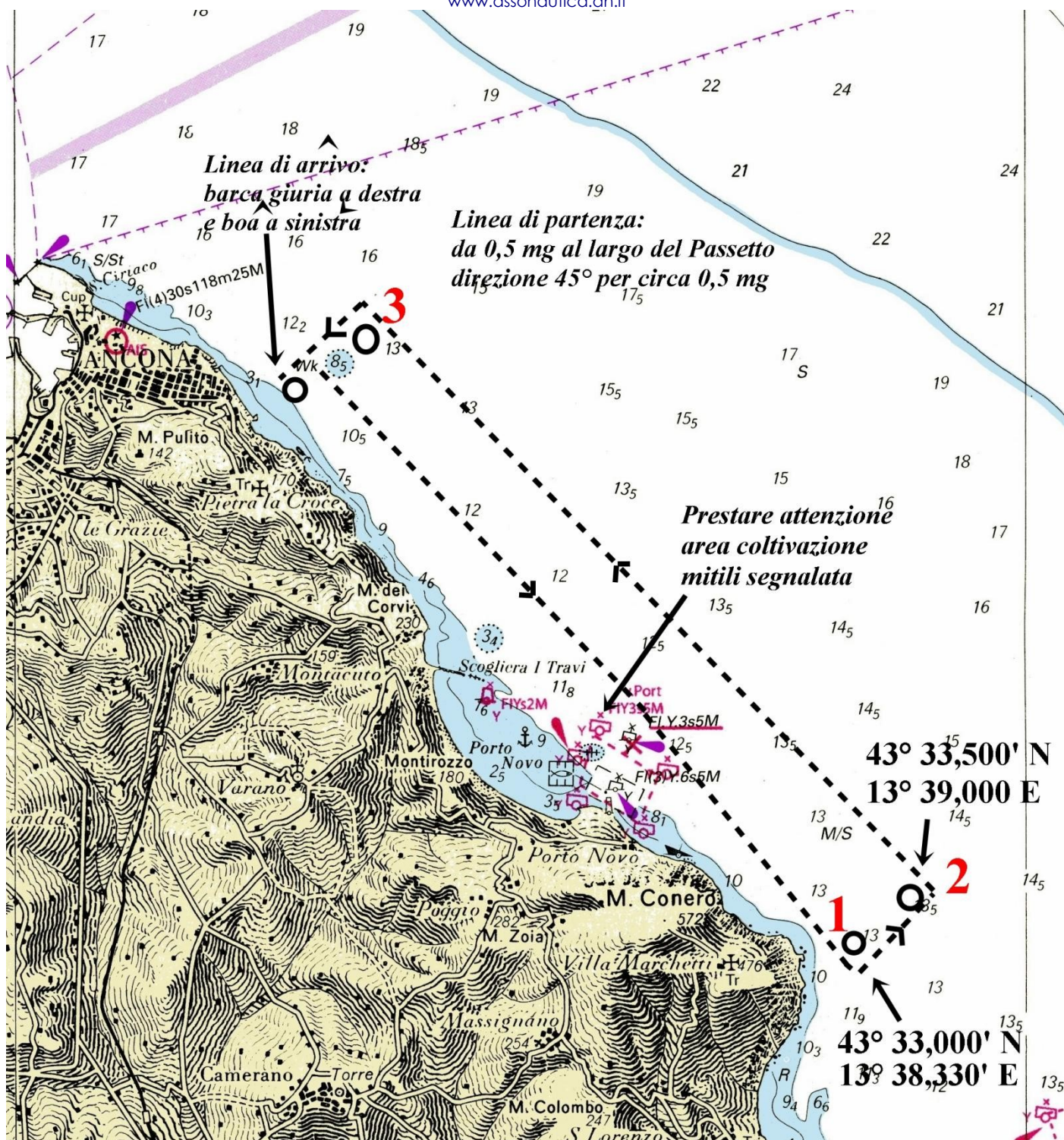


**Associazione Sportiva Dilettantistica dell'Assonautica Provinciale di Ancona**

Via G. Mascino, 3/H - 60125 Ancona - cellulare 340.1422005 - E-mail: [info@assonautica.an.it](mailto:info@assonautica.an.it)

C.F. 93107570421 Partita I.V.A. 02280860426

[www.assonautica.an.it](http://www.assonautica.an.it)



Federazione Italiana Vela